

# Koncepce rozvoje Mateřské školy Tetčice



Tyršova 304, 664 17 Tetčice

Telefon: 774 048 336

mail: [ms.tetcice@seznam.cz](mailto:ms.tetcice@seznam.cz)

IČO: 04354061

KB, č.ú: 115-1003820287/0100

Webové stránky: <https://tetcice.cz/zs-a-ms-tetcice/>

<https://tetcice.cz/ostatni-dokumenty/>

**Mateřská škola Tetčice, příspěvková organizace, Tyršova 304**

## OBSAH

1. Identifikační údaje školy
2. Úvod
  - 2.1 Obecná charakteristika školy
  - 2.2 Personální zajištění
  - 2.3 Vybavení školy
  - 2.4 Počty dětí – předpoklady demografických údajů
  - 2.5 VIZE Mateřské školy tetčice
  - 2.6 Charakteristika školního vzdělávacího programu předškolního vzdělávání Mateřské školy Tetčice KAMARÁDI PŘÍRODY
  - 2.7 Specifika vzdělávací nabídky
  - 2.8 Klima školy
  - 2.9 Mimoškolní činnost
  - 2.10 Škola a veřejnost
3. SWOT analýza
  - Pedagogická oblast
  - Materiálně-technická oblast
  - Oblast řídicí a správní
  - Oblast personální
  - Ekonomická oblast
  - Spolupráce s dalšími subjekty
  - Závěr

## 1. Identifikační údaje školy

Mateřská škola Tetčice

Tyršova 304, 664 17 Tetčice

IČO: 04354061

Statutární orgán: ředitel – Mgr. Irena Floriánová, DiS.

Tel: 774048336, 774777336, 606506022

e-mail: ms.tetcice@seznam.cz

webové stránky: <https://tetcice.cz/zs-a-ms-tetcice/>

Zřizovatel: Obec Tetčice

Právní forma: příspěvková organizace zapsaná v obchodním rejstříku.

Předmět činnosti: Organizace zabezpečuje předškolní výchovu a vzdělávání v souladu s právními předpisy. Vzdělávací obsah vychází z Rámcového vzdělávacího programu (RVP) pro předškolní zařízení vydaný MŠMT, na který navazuje vytvořený samostatný Školní vzdělávací program (ŠVP) dané organizace. Organizace zabezpečuje stravování dětí a pracovníků školského zařízení dle platných právních předpisů.

## 2. Úvod

Tato koncepce školy i nadále vychází z tradic, kulturního života a zvyků vesnice. Poloha vesnice a její kulturní život na pomáhá identifikovat specifika vzdělávací nabídky. Reaguje na požadavky moderního vzdělávání a aktuálních trendů ve vzdělávání. Navazuje na předchozí koncepce a vyhodnocení dotazníků a připomínek všech zaměstnanců školy. Škola má výbornou pověst školy nejen v naší vesnici. Je vysoce vyhledávaná. Důležité je pro nás neusnout na vavřínech – máme laťku vysoko a hodláme ji udržet nebo zvyšovat. V neposlední řadě je pro nás velmi důležité nepodléhat zbytečným trendům nebo neoprávněnému nátlaku z řad rodičů, veřejnosti a zřizovatele, zachovat si zdravý rozum i odstup a držet se své vize. Mateřská škola představuje jednu z možností, jak doplnit rodinnou výchovu a pomoci tak zajistit dětem od jejich útlého věku prostředí s dostatkem mnohastranných a přiměřených podnětů k jeho aktivnímu rozvoji a učení. S pomocí školního vzdělávacího programu bychom se měli snažit být dětem těmi nejlepšími průvodci na jejich cestě za poznáním.

### 2.1 Obecná charakteristika školy

Mateřská škola se nachází v malé vesnici, která leží na hranici s Rosicemi v Jihomoravském kraji. Počet obyvatel činí okolo 1 100 set obyvatel. Škola byla postavená a uvedena do provozu v roce 1970 v počtu jedné třídy. V roce 2015 se osamostatnila od ZŠ. V roce 2021 byla dostavena druhá třída. Jsou to přízemní budovy obklopené rozsáhlou zahradou s pergolou i zimní zahradou upravenou do enviromentálního stylu. Součástí školy je i školní kuchyně.

### 2.2 Personální zajištění

Na škole pracují 4 plně kvalifikované profesně zdatné učitelky, 1 školní asistent. Odpovědná a otevřená výměna zkušeností, konstruktivní spolupráce s kolegyněmi a soustavně rozvíjející se vlastní sebevzdělávání zvyšuje rozhled, schopnosti a kvalitu vzdělávání. Jejich kvalifikace zahrnuje specifikace v oboru speciální pedagogiky etopedie a psychopedie, logopedického preventisty, metodika prevence. V rámci potřeb dětí lze využít také asistenta pedagoga. Z provozních zaměstnanců vedoucí školní kuchyně - provozář, kuchařka, pomocný pracovník v provozu,

školnice, administrativní pracovnice a pracovník na DPP – účetní. Všichni zaměstnanci MŠ Tetčice, kteří se setkávají s dětmi k nim přistupují s respektem, vstřícností, profesionálně a podporují jejich rozvoj a jsou za děti zodpovědné.

### 2.3 Vybavení školy

Celkové vybavení školy je na vysoké úrovni a plně podporující prožitkovou a experimentální výuku. Pomůcky podporují vývoj digitálních kompetencí. Diferencují a specifikují vzdělávací nabídku. Rozvíjejí jednotlivé smysly dětí a učí je vnímat svoje okolí pomocí všech smyslů. Pomůcky na rozvoj jednotlivých oblastí vývoje dítěte doplňují a vyrovnávají vývoj dětem v těch oblastech, kde pedagogická diagnostika ISOPHI objeví a detekuje menší či větší odchylky ve vývoji dané oblasti. Rozsáhlá zahrada, která je vybudována v enviromentálním stylu, stimuluje přirozený soulad s přírodou, kterou podporujeme i poznáváním přírody v okolí a učíme se tak s přírodou žít a chránit ji. Dostatek spotřebního materiálu vede děti ke kreativě a neomezuje je v tvorbě. Připojení veškeré digitální techniky k vysokorychlostnímu internetu je samozřejmostí. Výukové programy pro děti KAMÍNKY doplňují, rozšiřují a obohacují vzdělávací nabídku dle potřeb a zájmu dětí.

### 2.4 Počty dětí – předpoklady demografických údajů

Snažíme se v co nejvyšší míře uspokojit zájem zákonných zástupců, přijetím dětí do mateřské školy Tetčice. Počty dětí na jednu třídu však nesmí ohrožovat kvalitu vzdělávání. Rády bychom docílily všeobecné spokojenosti na straně poptávky o mateřskou školu, ideální maximální počty na třídu do 20 dětí, aby kvalita vzdělávání byla podpořena individualizací ve vzdělávací nabídce, individuální péčí o děti, jejichž potřeby ve skupinové činnosti nemohou být kvalitně rozvíjeny. Demografický výzkum zadaný OPR ROSICKO ukazuje možné problémy, na které je nutno se s předstihem připravit možnou výstavbou další třídy.

Z demografické studie ROSICKO

#### **Tomáš Soukup**

Šmeralova 4 170 00 Praha - Bubeneč

IČ: 73534781 Tel: +420 739 358 697

E-mail: [info@vyzkumysoukup.cz](mailto:info@vyzkumysoukup.cz)

[www.vyzkumysoukup.cz](http://www.vyzkumysoukup.cz)

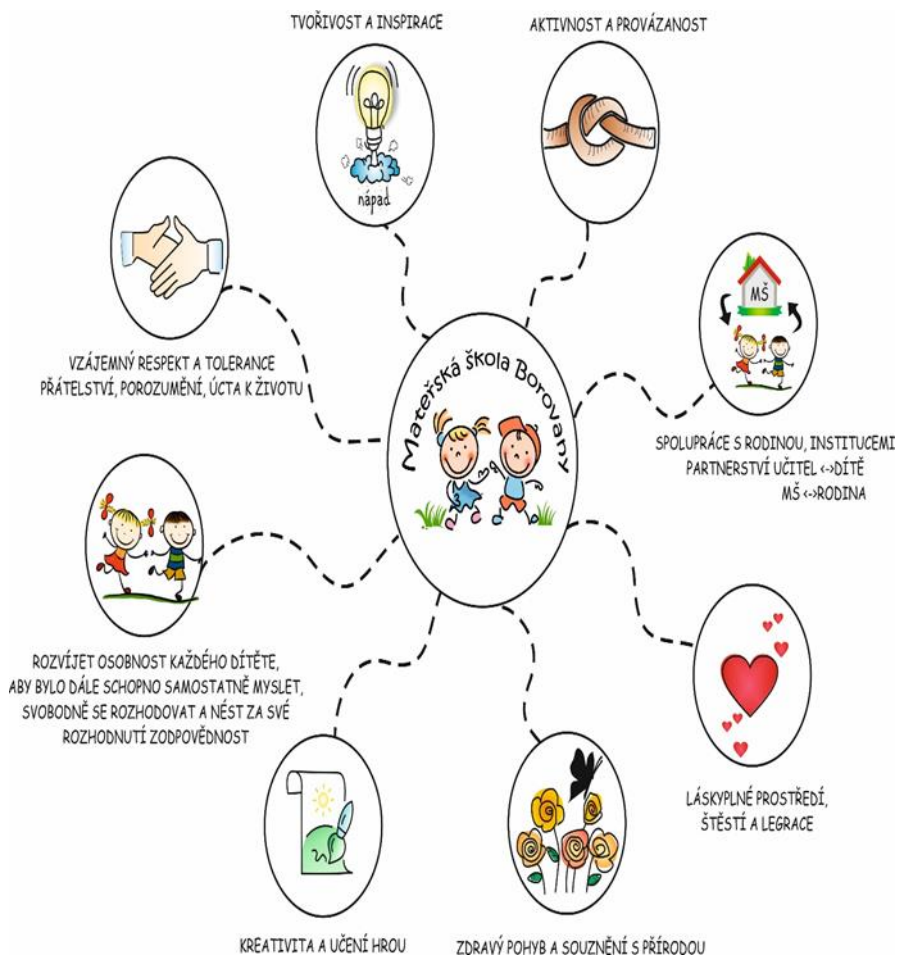
#### **Počty zájemců o MŠ v lokalitách spádového území**

V Tetčicích a Neslovicích se bude počet zájemců o docházku do MŠ pohybovat na hraně současných kapacit.

Tab. č.15 Vývoj počtu obyvatel ve věku 3-5 let

<b>Babice u R.</b>	18	25	27	29	30	32	33	35	39
<b>Kratochvilka</b>	16	19	20	21	21	22	25	26	28
<b>Neslovice</b>	41	48	47	47	47	46	45	45	48
<b>Ostrovačice</b>	31	31	32	32	33	35	38	40	42
<b>Rosice</b>	273	290	286	278	275	280	292	316	345
<b>Tetčice</b>	49	53	45	43	42	42	46	49	50
<b>Zastávka</b>	97	91	103	103	100	96	97	101	106

## 2.5 Vize Mateřské školy Tetčice



### Základní principy

- Princip odbornosti – kvalifikovaný tým, podpora rodičům, osvětová činnosti, spolupráce s dalšími odborníky.
- Princip zodpovědnosti a spolupráce – společně s rodiči doplňovat rodinnou výchovu, vzájemné partnerství MŠ a rodiny, spoluzodpovědnost na pokroky dětí a vzájemná podpora nastavení výchovně vzdělávací strategie. Protichůdnost je cesta vysoce pro dítě kontraproduktivní.
- Princip aktivity – přátelský, otevřený, aktivní a tvořivý přístup všech pracovníků školy. Jsme tu pro Vás, rady Vás vyslechneme, podpoříme, doporučíme další odbornou pomoc. Zájem plodí zájem!
- Princip sounáležitosti – s etickými a morálními hodnotami společnosti, které ctíme. Etika je klíč, který odemyká všechny dveře.

### Cíle

- Vytvářet prostředí plné pohody, porozumění, vzájemné tolerance a respektu. Prostředí, v kterém panuje láska, zodpovědnost, legrace, pohyb a propojení osobnosti dítěte s reálným životem.

- **Rozvíjet osobnost každého dítěte, aby bylo dále schopno samostatně myslet, svobodně se rozhodovat a nést za své rozhodnutí zodpovědnost.**
- Vést děti k sounáležitosti s přírodou, aby byly komunikativní, přátelské, spolehlivé, samostatné a svými získanými poznatky byly připravené k dalšímu vstupu do společnosti.
- Podporovat individuální potřeby dětí.

#### **Spolupráce školy s dalšími institucemi**

- *Rodina - cíl:* Vtáhnout rodinu do dění v MŠ, být otevření, podporující, empatictí, upřímní, vstřícní, tolerantní, respektující a přátelští. Identifikace potřeb dítěte rodinou.

Mise mateřské školy je především v naplňování očekávání RODIČŮ a to především v oblasti socializace dětí do kolektivu a také v kvalitní přípravě dětí na formální vzdělávání.

Koncepce, vize naší školy, je založena na předpokladu, že každé dítě je pro své okolí hvězdou. Chceme, aby po odchodu ze školky tato hvězda splňovala kritéria anagramu S.T.A.R.

DÍTĚ JE

S - samostatné  
T - taktní  
A - aktivní  
R - radostné

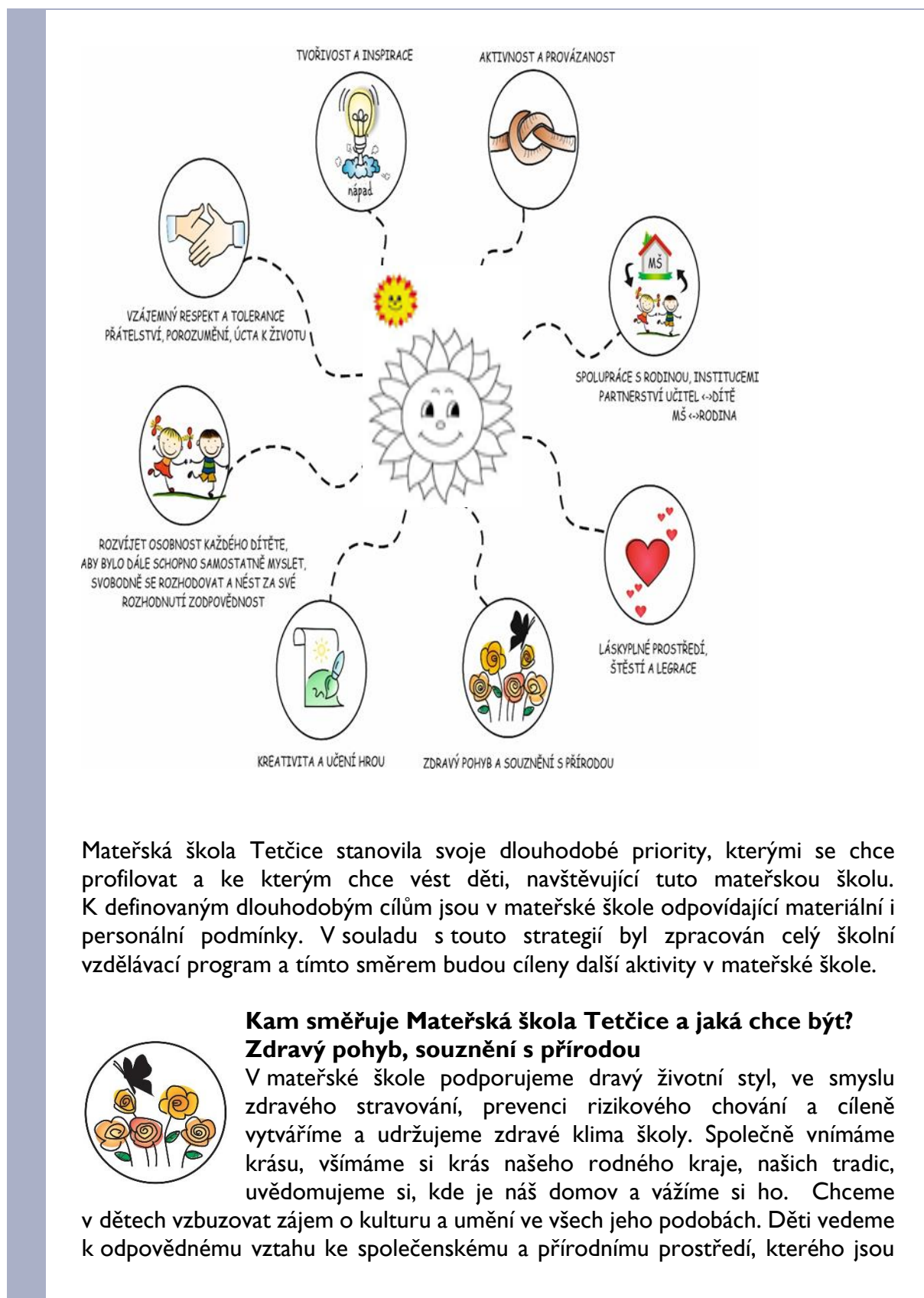


Mateřská škola má nastavenou vizi na těchto třech zásadních bodech:

- komplexní rozvoj dítěte**
- rozvoj talentu a potenciálu dětí**
- úspěšné (šťastné) dítě**

- *Další instituce – cíl:* Být součástí dění v naší obci a okolí. Navázat širší spolupráci s místními organizacemi. Užší spolupráce s dalšími odborníky, logopedy, pediatry, Pedagogicko-psychologickou poradnou, Speciálně pedagogickým centrem.





součástí. K zdravému pohybu a souznění s přírodou využívat možnosti přírodní zahrady, volného prostranství okolo školy a sportovních hřišť.



### **Kreativita a učení hrou**

Vzbuzovat v dětech touhu po učení, poznávání, učit je radosti z objevování, rozvíjet jazykovou, matematickou a předčtenářskou gramotnost, vést k polytechnickým dovednostem. Budeme dětem nabízet řadu činností probouzejících zvědavost, touhu po poznání a v tomto smyslu uspokojovat jejich potřeby. Budeme využívat všech příležitostí k poznávání světa, k rozvíjení vnímání a logického myšlení. Děti nepřetěžujeme množstvím organizovaných aktivit a kroužků, po náročnějších činnostech jim umožňujeme přiměřený odpočinek dle potřeby dětí, klidové činnosti, volnou hru dle zájmu dětí.



### **Láskyplné prostředí, štěstí a legrace**

Podporovat vznik kamarádských vztahů, spoluvytvářet s dětmi pravidla v kolektivu, dodržovat je a učit se je chápat smysl těchto pravidel. Budeme dělat radost ostatním a vytvářet předpoklady pro činnosti dětí, ve kterých „odhalí“ svou schopnost, um, dovednost – růst sebevědomí a zároveň na oplátku prožívat svoji osobní radost z provedených věcí. Budeme pracovat metodami efektivní komunikace, formativního hodnocení a budeme dětem vytvářet prostředí, v kterém panuje láska, legrace a bezpečí.



### **Rozvíjející osobnost**

Chceme rozvíjet osobnost každého dítěte, aby bylo dále schopno samostatně myslet, svobodně se rozhodovat a nést za své rozhodnutí zodpovědnost.



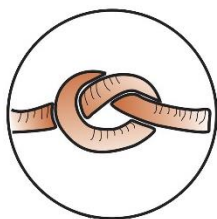
### **Tvořivá a inspirativní**

Rozvíjíme dětskou hravost a spontánnost k nápadům ve všech podobách. Necháváme se inspirovat samotnými dětmi. Podporujeme tvořivé myšlení a samostatnost. Stále hledáme nové a zajímavé aktivity, které nás spojují.



### **Tolerantní, respektující, přátelství a úcta k životu**

Klást základy slušného chování, tolerance, empatie, respektu, posilovat zdravé sebevědomí, rozvíjíme přátelské a kamarádské vztahy mezi dětmi, učíme je komunikovat bez zábran s ostatními ve svém okolí, učíme je naslouchat druhým. Respektujeme a tolerujeme společná pravidla, pomáháme si navzájem. Učíme se navzájem spolupracovat a vnímat odlišnosti jiných lidí.



### **Aktivní a provázaná**

Chceme být školou, která bude aktivní v nových směrech, v tom spočívá odbornost pedagogů a jejich další soustavné vzdělávání. Školou, učitele, děti, rodiče i širší veřejnost provázat do společného uzlu, který nám bude pomáhat naplňovat, usměrňovat a doplňovat naši vizi a koncepci školy.



### **Spolupráce s rodinou, partnerství učitel - dítě - MŠ - rodina**

Vzájemná spolupráce rodiny a školy je pro nás velice důležitá, společnými silami chceme hledat příležitosti k budování dobrého vztahu mezi rodinou a školou. Naším společným cílem je navodit partnerský přístup mezi učitelem – dítětem – školou a rodinou.

Cílem mateřské školy je vtáhnout rodinu do dění v MŠ.

### **Dílčí cíle**

- Místo bezpečné, plné důvěry, otevřené, vstřícné k oprávněným potřebám dítěte.
- Osoby v kontaktu s dětmi - respektující, vstřícné, profesionálně vystupující a podporující rozvoj a odpovědnost jednotlivých dětí.
- Místo efektivního vzdělávání.
- Místo osobnostního rozvoje dětí.
- Místo konstruktivní, otevřené, kompromisní komunikace se zřizovatelem, zákonnými zástupci a užší i širší veřejností.
- Podpora zřizovatele a jeho identifikace s realitou.
- Aktivní zapojení do života obce.
- Konstruktivní vztahy se zákonnými zástupci v prospěch dítěte.
- Podpora zákonných zástupců a identifikace s cíli školy a podílení se společně na jejich realizaci.
- Jasná a srozumitelná pravidla a mechanismy řízení MŠ Tetčice.
- Okamžité a konstruktivní řešení problémů.
- Aktivní uplatňování prevence všech forem rizikového chování.
- Zdravé školní klima.
- Růst a stabilita učitelského sboru.
- Vlastní iniciace.
- Chyba je naše kamarádka.
- Hledání optimálních vzdělávacích cest, bez tlaku na výsledek.
- Osvěta a prevence.
- Rodiče kdykoliv vítáni.



## 2.6 Charakteristika Školního vzdělávacího Programu předškolního vzdělávání mateřské školy Tetčice KAMARÁDI PŘÍRODY

Naším záměrem je vytvoření takového prostředí, ve kterém budou děti prožívat citovou, fyzickou i sociální pohodu. Dětem chceme nabízet přiměřené činnosti a aktivity, které odpovídají individuálním možnostem každého dítěte. Celý ŠVP orientujeme tak, abychom u dětí podpořili snahu tvořit, experimentovat, přemýšlet a poznávat, pochopit svět kolem sebe a některé vztahy a souvislosti. Naším cílem je dovést dítě na konci svého předškolního období k tomu, aby v rozsahu svých osobních předpokladů získalo věku přiměřenou fyzickou, psychickou a sociální samostatnost, základy kompetencí k využívání získaných poznatků důležitých pro jeho další rozvoj, učení, pro život a vzdělávání. Velký důraz klademe na utváření kamarádství, tolerance a úcty k vrstevníkům i dospělým a k přírodě. Vedeme děti k pomoci druhým a rovnému přístupu. Velmi vítáme spolupráci s rodinou.

- ☀ Každé dítě je pro nás rovnocenným partnerem, kterého respektujeme a podporujeme v jeho jedinečném vývoji.
- ☀ Obdivujeme a vážíme si dětské kreativity (ač to u dospělého občas vyžaduje značnou dávku trpělivosti).
- ☀ Dětem zároveň nastavujeme hranice – jasně, citlivě, srozumitelně a trpělivě.
- ☀ Vědomě a cíleně pomáháme dětem v rozvoji sociálních dovedností a emoční inteligence pomocí modelových situací, her a příběhů.
- ☀ Dopřáváme dětem svobodu, samostatnost, a s nimi přicházející odpovědnost. Společně zažíváme a upevňujeme důležité mezilidské hodnoty.
- ☀ Naší povinností je zajistit dětem bezpečné a zdravé prostředí (díky stravě, pobytu a vztahu k přírodě, sportovním aktivitám apod.)
- ☀ K dětem přistupujeme s otevřeností, upřímností a láskou.
- ☀ Rodiče jsou u nás vítáni – KDYKOLIV.

## 2.7 Specifika vzdělávací nabídky

1. *Vést děti ke kladnému vztahu k přírodě jako celku, do něhož patříme i my lidé*
  - ☀ poznávat nejbližší okolí (MŠ, vesnice, okolí vesnice),
  - ☀ pozorováním získávat nové informace o přírodě,
  - ☀ podpořit pocit sounáležitosti s přírodou,
  - ☀ poznávat běžné druhy rostlin a zvířat,
  - ☀ vnímat přírodu jako přirozené prostředí pro hru a pohybové aktivity,
  - ☀ rozvíjet dovednosti umožňující vyjádřit získané dojmy a zážitky,
  - ☀ pěstovat odpovědnost za vlastní jednání,
  - ☀ vštěpovat smysl pro krásu a estetickou úpravu prostředí.
2. *Vést děti ke zdravému životnímu stylu*
  - ☀ zlepšovat tělesnou zdatnost,
  - ☀ podporovat rozvoj pohybových dovedností,
  - ☀ pěstovat sebeobslužné dovednosti,
  - ☀ aktivovat pitný režim,
  - ☀ odpolední odpočinkové aktivity uzpůsobit věku a potřebám dětí.

3. *Vzdělávání dětí rozvíjet přirozenou cestou – prostřednictvím prožitků, praktických zkušeností*

- ☀ zařazovat spontánní a řízené aktivity v denním režimu vždy vyváženě,
- ☀ řízené činnosti realizovat především ve skupinách a individuálně,
- ☀ denně využívat smyslové vnímání k přirozenému učení,
- ☀ využívat tvořivou improvizaci v práci pedagogů (okamžitá reakce na situaci, kterou vytvoří dítě),
- ☀ vytvářet dostatek přirozených situací a námětů k učení,
- ☀ zodpovědně připravit děti pro vstup do ZŠ – ve všech oblastech rozvoje osobnosti dítěte, důraz na péči o děti s odkladem školní docházky.

4. *Rozvíjení dítěte, jeho učení a poznání*

- ☀ podporovat u dětí schopnost chápat svět kolem nás, jejich zájem o to, být jeho součástí s možností vlastní účasti na dění
- ☀ povzbuzovat je k chuti učit se a radovat z poznávání nového, k porozumění věcem, jevům a změnám, ke schopnosti vyrovnat se s nimi a umění přizpůsobit se
- ☀ dát dětem možnost k přemýšlení, rozvíjet jejich fantazii, zájmy, nadání, schopnosti a dovednosti, jak po stránce tělesné, tak duševní
- ☀ rozvíjet řeč dítěte a schopnost komunikovat s vrstevníky i dospělými

5. *Osvojení si základů hodnot, na nichž je založena naše společnost*

- ☀ rozvíjet děti po stránce citové a mravní, položit základy sociálního citění a solidarity
- ☀ vést děti k osvojení si hodnot spojených s životním prostředím, zdravím a životem vůbec, k tomu, aby si vážily sebe i ostatních lidí
- ☀ seznamovat děti v rámci jejich možností s tradicemi, kulturou a historií země, ve které žijí, rozvíjet schopnost estetického vnímání

6. *Získání osobní samostatnosti a schopnosti projevat se jako samostatná osobnost působící na své okolí*

- ☀ učit děti poznávat sám sebe, své možnosti a schopnosti, rozvíjet jejich sebedůvěru a sebevědomí
- ☀ vést děti k toleranci ke druhým a schopnosti spolupracovat
- ☀ podporovat v dětech poznání, že mohou jednat samostatně a svobodně, ale za to, co udělají, také musí nést odpovědnost

## 2.8 Klima školy

Kvalita interpersonálních vztahů a sociálních procesů. Komunikace a interakce mezi všemi aktéry MŠ. Ustálené způsoby jednání založené na hodnotách a pravidlech školy.

- klidné
- otevřené
- upřímné
- kolegiální

- vstřícné
- přátelské
- bezpečné
- pozitivní
- konstruktivní
- motivační
- usměvavé
- plánované
- bezodkladné
- spoluzodpovědné

Motto: „Problémy jsou od toho, aby se řešily, nespokojenost vede k inovativním řešením.“

### 2.9 Mimoškolní činnosti

Spolupracujeme se SVČ Rosice, SVČ Ivančice, Tetčice pro děti, Svazem Žen Tetčice, Lemurem, Plaveckou školou Kohoutovice, Might Shake Zastávka.

Děti lyžují s Lemurem na Vysočině, učí se plaveckým základům s lektorkami z plavecké školy Kohoutovice, učí se anglicky s lektorkou SVČ Ivančice, rozvíjí svoji zručnost a tvořivost v Šikulkovi s lektorkou ze SVČ Ivančice, tanečně se zdokonalují s lektorkou z Might Shake Zastávka, v Sokolovně cvičí se Sportáčkem s lektorkami ze SVČ Rosice. Kroužky navazují na provoz MŠ, prodlužují tak provozní dobu do 17 hodin. Mateřská škola Tetčice pořádá různé akce pro děti a rodiče. Mámo, táto, pojď si hrát, dílny, besídky, Kavárnu, posezení s rodiči, Mikuláše, Čarodějnice, Den dětí – přespávání v MŠ, Pasování na předškoláky a školáky. Tyto akce velice kladně podporují navozování příležitosti neformálního setkávání a komunikace.

### 2.10 Škola a veřejnost

Mateřská škola Tetčice se snaží spolupracovat na kulturním a společenském dění v obci. Snaží se přispívat svým podílem a možnostmi na upevnování a uchování zvyků a tradic. Jen malý výčet akcí, které zaštitujeme nebo se připojujeme k její zdárné realizaci - Tři králové zpívání, Vítání občánků, vynášení Morany, Uklidíme Česko, Mikuláš, zpívání u vánočního stromu, koledování, rozsvítíme Tetčice, estetická úprava okolí mateřské školy.

## 3. SWOT ANALÝZA

### Personální oblast

#### Silné stránky

- Všichni kvalifikovaní profesionální zaměstnanci,
- dobrá týmová spolupráce mezi všemi zaměstnanci MŠ Tetčice,
- školní asistent, dle potřeb dětí,
- asistenti pedagoga (podle doporučení Pedagogicko-psychologické poradny),
- ochota stále se vzdělávat, rozšiřovat znalosti v oborech souvisejících,
- akceschopnost pracovníků školy (potenciál pro projektování dílčích projektů a akcí školy), spolupráce s veřejností
- profesní dovednosti pracovníků školy,

- spolehlivost,
- respektující přístup,
- možnost dalšího zvelebování MŠ svépomocí.

#### Slabé stránky

- nedostatečné znalosti cizího jazyka téměř všech učitelů,
- nedostatečná znalost práce s počítačovou technikou,
- pedagogové muži chybí,
- řešení vývoje populace v počtu dětí a zvýšení/snížení personálního obsazení,
- nechuť k novým věcem,
- více zaměstnanců = problém v komunikaci,
- nedostačující překryv učitelů na jedné třídě,
- ženský kolektiv,
- výměna zkušeností dobré pedagogické praxe
- konstruktivní komunikace s výstupy,
- aktivní záskoky za dlouhodobou nemoc,
- nemocnost personálu (pandemie), zástupy.

#### Příležitosti

- zájem o spolupráci studentů z Pedagogické fakulty MU a SPgŠ,
- zájem o pracovní místa na pozici jak pedagogických, tak nepedagogických pracovníků popř. zástupů.

#### Ohrožení

- Snížení/zvýšení počtu personálního obsazení v důsledku klesající/stoupající populace dětí,
- nezájem o pedagogické povolání,
- pracovní syndrom vyhoření,
- prestiž učitelské profese,
- degradace na dětské skupiny s hlídáním,
- politika státu v oblasti školství, neprovázanost s praxí, snižování finančních prostředků,
- problematické hledání spolehlivých zaměstnanců,
- odchody zbývajících pracovníků do starobního důchodu, popř. za finančně zajímavější prací.

## **Materiálně – technická oblast**

#### Silné stránky

- Třídý vybaveny moderním a kvalitním kontejnerovým nábytkem, koberci a linoleem ve třídě Berušek,
- nově opravené umývárny se sprchovým koutem pro zaměstnance,
- velká zahrada s potenciálem, terasa, zimní zahrada, variabilita školní zahrady,
- kuchyně vybavená nejmodernější varnou technikou,
- přípojka na keramickou pec,
- klidná a dostupná oblast,
- dopravní uzel autobusové i vlakové dopravy,
- možnost využívání zázemí Sokolovny, pumptracku, hřišť na Sokolovně.

### Slabé stránky

- Nedostatečná kapacita parkoviště před školou, chybí značení vyhrazenosti pro MŠ,
- navýšené náklady na provoz zahrady a energií,
- nová fasáda s obrázky na třídě sluníček, sedé zídky,
- sousedům vadí hluk při hrách dětí na školní zahradě,
- třída sluníček je postavena na nestabilním podloží – pravidelně popraskané zdivo – budova stále pracuje,
- třídu sluníček nutno modernizovat vybavením pojízdného sektorového nábytku, pro vytvoření koutků,
- chybí menší keramická pec, úložné prostory na materiál i hry,
- chybějící finance na realizaci přírodní zahrady.
- důstojné zázemí pro učitelky,
- úložný prostor pro pomůcky a materiál.

### Příležitosti

- spolupráce se zřizovatelem ohledně materiálního zabezpečení MŠ,
- vypsání dotace MŽP, MŠMT, MMR,
- modernizace,
- sponzoring.

### Ohrožení

- ztráta finanční podpory od zřizovatele v důsledku nové politické situace ve vesnici,
- ztráta možnosti čerpat finanční prostředky z Evropských fondů,
- politické ambice slučování MŠ a ZŠ do velkých neosobních aglomerátů.

## **Pedagogická oblast**

### Silné stránky

- Možnost využití sportovního areálu Sokolovny, lesů, polí a luk, s využitím lehkého turismu, hromadných prostředků dopravy,
- učitelky plně zohledňují individuální potřeby dětí,
- využívají široké spektrum výchovně-vzdělávacích strategií, po domluvě s vedením,
- systematicky sledují pokrok každého dítěte,
- plánují a realizují vzdělávání dle individuálních potřeb každého dítěte,
- zaměřují se na sociální a osobnostní rozvoj každého dítěte,
- rozlehlá zahrada vede k různorodosti činností,
- kvalitní vybavení didaktickými pomůckami,
- dostatečně velké prostory pro pedagogickou činnost,
- možnost vytvoření třídního vzdělávacího plánu, podílení se na tvorbě ŠVP PV,
- rozvoj předčtenářské gramotnosti,
- maximální připravenost k přestupu mezi MŠ a ZŠ,
- pozitivní klima,
- výborná komunikace mezi učiteli MŠ,
- východiskem vzdělávací nabídky kvalitní diagnostika ISOPHI,
- kladný přístup DVPP k rozvoji pedagogické práce učitelů,

- spolupráce s obecní knihovnou, zřizovatelem,
- portfolio dítěte – dokument, který se tvoří společně s rodiči a s dítětem odchází do ZŠ,
- vybavujeme děti takovými znalostmi, vědomostmi, kompetencemi, které zajistí úspěšnost v dalším vzdělávání,
- motivace k lepším výsledkům podle schopností dětí,
- výsledky vzdělávání odpovídají požadavkům reálného života a jsou použitelné v praxi,
- informovanost rodičů o postupech dítěte ve všech oblastech a nastavení pedagogických opatření,
- podpora všech dětí s potřebou PO,
- žádné dítě není vyčleňováno z kolektivu,
- prožitkové a experimentální učení,
- pobyt venku – choďáčky,
- formativní hodnocení,
- kritické myšlení,
- vlastní postoje, hodnoty, úsudky,
- třídy dětí podle priorit jejich zákonných zástupců,
- práce s chybou - je náš kamarád, posilování sebevědomí, hledání optimálních a různorodých řešení problémů,
- společné a průběžné jídlo,
- odpočinek podle potřeby dítěte,
- pitný režim bez přidaných cukrů,
- most důvěry přes hranice a režim dne – důslednost, spravedlivost pedagogického působení,
- sdružovací a kooperativní hry,
- posezení s rodiči - formální i neformální.

#### Slabé stránky

- Velký počet dětí na třídách,
- adaptační program.
- jazyková podpora dětí s OMJ,
- méně dětí organizovat,
- více využívat environmentální projekty,
- lepší komunikace se Základní školou,
- pokles společenské prestiže učitelského povolání, vzdělání nemá prioritu ve společnosti – malá podpora rodičů, kdy zde hledají pouze levné hlídání dětí,
- neochota dodržovat pravidla Školního řádu,
- neochota hledat s mateřskou školou společnou cestu při výchově a vzdělávání dětí,
- komunikace s některými rodiči, nedostatečná spolupráce a komunikace s rodiči a z toho plynoucí malá podpora od veřejnosti a rodičů.

#### Příležitosti

- Zkvalitnění předškolního vzdělávání dětí pomocí DVPP (Další vzdělávání pedagogických pracovníků),
- Padající demografická křivka v následujících letech, kdy budeme moci snižovat počet dětí v třídách,
- supervize
- zpětnovazební autoevaluace, vyhodnocením a přijetím opatření.

### Ohrožení

- Pokles společenské prestiže učitelského povolání, vzdělání nemá prioritu ve společnosti – malá podpora rodičů.
- nedostatečná spolupráce a komunikace s rodiči - z toho plynoucí malá podpora od veřejnosti a rodičů,
- snížení kvality vzdělávacího procesu v důsledku inkluze a nástupu dětí mladších tří let,
- potřeby rodičů nekorespondují s potřebami dětí,
- umělé navyšování dětí na třídách – silné populační ročníky.

## **Oblast řídicí**

### Silné stránky

- Vstřícnost vedení školy vůči zaměstnancům při řešení různých situací,
- spolupráce vedení školy s učiteli a ostatními zaměstnanci,
- spolupráce se zřizovatelem MŠ,
- vedení kolektivu, autorita ředitele školy,
- supervize a koučink vedení MŠ,
- možnost DVPP,
- objektivita informací o kvalitě vzdělávání,
- přijímání a realizace smysluplných opatření,
- zvyšování kvality poskytovaných na individuální i skupinové úrovni,
- individuální podpora dítěti, rodiči, učitelům i zaměstnancům MŠ, průběžné vyhodnocování výsledků,
- rovné příležitosti,
- odbornost a profesionalita
- vedení projektu zjednodušeného financování a podpory společného vzdělávání v pedagogické praxi,
- spolupráce všech zaměstnanců MŠ na všech důležitých dokumentech, které tvoří páteř chodu MŠ,
- řešení problémových a krizových situací,
- iniciace při získávání dotací pro zlepšování personálních a materiálních podmínek,
- komunikace s rodiči a veřejností,
- organizace školení pro pedagogické pracovníky v rámci DVPP,
- vnímání změny v prostředí školy i mimo ni,
- spolupráce a jednání se školní jídelnou (vedoucí školní kuchyně),
- spolupráce a jednání se správními zaměstnanci,
- spolupráce a jednání s dotyčným krajským úřadem,
- z hlediska správního přijímat rozhodnutí ve správním řízení.

### Slabé stránky

- Politická změna nejen na komunální úrovni,
- dělání více věcí najednou,
- neschopnost odpočinku, vyhovět za každou cenu – kontraproduktivní,
- rychlé tempo práce,

- systematicčnost, která někomu nemusí vyhovovat,
- neustálé změny v legislativě, nejsou přínosem,
- motivace na účast na mimoškolních akcích,
- komunikace se ZŠ,
- vytíženost z hlediska stoupající byrokracie,
- nutnost neustálé kontroly delegovaných prací,
- stabilita pracovního kolektivu,
- hledání kvalitních spolupracovníků se stejným zapálením pro práci a zodpovědností.

#### Příležitosti

- spolupráce s pedagogickou fakultou (možnosti praxe pro studenty),
- osobnostní vývoj,
- efektivita využití finančních prostředků PHmax.

#### Ohrožení

- nástup nového pracovníka bez stejných morálních a charakterových vlastností,
- odchodu do důchodu,
- ztráta důvěry,
- vyčerpání bez možnosti psychohygieny a dovolené na zotavenou.

## **Ekonomická oblast**

#### Silné stránky

- Velmi kvalitní hospodárka školy,
- hodnotná spolupráce se zřizovatelem,
- využívání kvalitních služeb IT ABnet,
- hospodaření s FKSP,
- průběžná modernizace školy a jejího vybavení,
- čerpání dotací EU, různých ministerstev,
- ohodnocení práce nad rámec pracovní náplně,
- manažerské schopnosti,
- investice obce Tetčice,
- prostředky na DVPP.

#### Slabé stránky

- lepší jednání o možnostech zlepšení hospodaření ve prospěch rozvojových programů školy,
- snížená/zvýšená možnost přistěhování nového obyvatelstva, vlivem nedostačující/nové zástavby obce – možnost úbytku/nadbytku dětí v dalších letech,
- oslovování místních firem k sponzorování organizace,
- změna podpory od zřizovatele,
- nedostatečné finanční ohodnocení u provozních zaměstnanců MŠ,
- zástupy za nemoc zaměstnanců,
- zvýšená administrativní zátěž/ počty zaměstnanců.

#### Příležitosti

- oslovení místních firem ke sponzorování organizace,
- využívání grantů a dotačních programů,



- jednání o možnostech zlepšení hospodaření ve prospěch rozvojových programů školy a fondu odměn.

#### Ohrožení

- snížená možnost přistěhování nového obyvatelstva, vlivem nedostačující nové zástavby obce – možnost úbytku dětí v dalších letech – využití budov,
- zvýšená možnost přistěhování nového obyvatelstva, vlivem nové zástavby – nadbytek dětí v dalších letech/ – přístavba nových tříd - zvýšené finanční výdaje od zřizovatele/ nárůst zaměstnanců školy,
- odchod hospodárky a provozárky školy.

## **Oblast spolupráce s ostatními subjekty**

#### Silné stránky

- vystoupení dětí k významným příležitostem,
- konání vystoupení pro rodiče,
- masopustní průvod v MŠ,
- účast na akcích obce,
- spolupráce se zdejší pilou, hotelem Crlík i ostatními firmami,
- dobré vzájemné vztahy se zřizovatelem, kooperace a konstruktivní komunikace,
- zapojení ostatních spolků Sokol, Svaz žen, Tetčice dětem, spolek přátel zvířat,
- tvořivé dílny v MŠ,
- spolupráce s OSDPOD, SPC, Pedagogicko-psychologickou poradnou,
- vaření pro důchodce Tetčic, mezigenerační sociální kontakt,
- veřejná osvěta – knihovna pro rodiče.

#### Slabé stránky

- spolupráce s okolními školami.

#### Příležitosti

- navázání spolupráce s dalšími místními organizacemi (podnikatelská sféra),
- navázat užší spolupráci s mateřským centrem Kašpárkov Rosice, SVČ Ivančice, Rosice – využívání po dobu omezení nebo přerušení provozu MŠ,
- více vtáhnout rodiče do dění v MŠ.

#### Ohrožení

- neochota spolupráce s MŠ.

## **Koncepce rozvoje školy a strategický plán**

### **Pedagogická oblast**

#### **Cíl:**

Dbát na štěstí dětí, aby chodily do školy rády – pozitivní klima ve škole. Vést kvalitní vzdělávání, prestiž pedagogické práci, hrdí zaměstnanci vzdělávací a výchovné instituce. Podporovat tvořivost dětí, motivovat děti k sebereflexi a

sebehodnocení, samostatnosti i ke kvalitní spolupráci mezi sebou i dospělými. Připravovat děti na vstup do základní školy a doplňovat rodinnou výchovu.

Ve výchovně vzdělávacím procesu klást důraz na jazykové dovednosti a komunikaci, předčtenářské, předmatematické dovednosti, poznávat a chránit přírodu, vnímat sebe a druhé, zařadit do vzdělávacího procesu polytechnickou a multimediální, digitální výchovu, posilovat duševní odolnost a tělesnou zdatnost. Využívat moderních didaktických pomůcek při výuce a klást důraz na týmovou práci dětí a vzájemnou pomoc, kterou třídy umožňují. Zařadit do výuky plavání předškolních dětí a prvky dopravní výchovy. Připravit podmínky pro děti se speciálními potřebami a děti nadané.

**Prostředky k dosažení cílů:**

Rozvíjení komunikace mezi dětmi, mezi dětmi a učiteli i mezi učiteli navzájem, vycházet z toho, že kde to funguje mezi dospělými, bude to fungovat i mezi dětmi. Dobrý vzor táhne! Aktivizovat děti, aby se učili, navzájem. Vytvořit materiály, které rozvíjí předčtenářskou a předmatematickou gramotnost – poznání a práce s knihou.

Navázat spolupráci s Enviromentálním střediskem LIPKA a připravit programy, které by se odehrávaly v nově vybudované přírodní zahradě MŠ. Kooperace s plaveckým bazénem Kohoutovice – zajistit Plavecký kurz pro předškoláky pod dozorem odborně způsobilé osoby. Využívat nově vzniklé dopravní hřiště v blízkosti - Oslavany.

Plně využívat vybavenost školy školními pomůckami, technickými zařízeními a moderními didaktickými hračkami při řízených činnostech i mimo ně. Navázat spolupráci s Pedagogickou fakultou MU a SPgŠ a jejími pracovníky. Odborná, konstruktivní kooperace se zřizovatelem při spolupráci na rozvoji předškolního vzdělávání, společné cíle a cesty realizace. Oboustranná vstřícnost a pochopení. Využití vypsanych personálních podpor na větší překryvy učitelů, pedagogických i nepedagogických pracovníků. Využití při realizaci pobídek dotací ministerstev i EU. Průběžně se připravovat na vstup dětí se speciálními vzdělávacími potřebami (inkluze), úzce spolupracovat s Pedagogicko-psychologickou poradnou, Speciálně pedagogickým centrem. Vybavit podpurnými pomůckami, pro kvalitní vzdělávání. Všechny tyto nové poznatky a připomínky vnést do nového Školního vzdělávacího programu a průběžně tento plán aktualizovat podle vzniklých reálií.

## Materiálně technická oblast

**Cíl:**

Udržení nového a kvalitního vybavení tříd a zahrady, v co nejlepším stavu – dodržování nastavených pravidel pro pobyt na zahradě i v prostorách školy. Hledat nové možnosti úložných prostor na pedagogický materiál pro snadnou a operativní manipulaci učitelkami MŠ. Modernizace nábytku třídy a herny Sluníček. Pojízdné kontejnerové sestavy pro větší variabilitu prostoru herními koutky. Spolupracovat se zřizovatelem na projektu obnovení fasády na budově třídy sluníček, výmalby šedých zídek. Jednat se zřizovatelem o možnostech vybavení zahrady toaletou. Z ostatních projektů nebo z finančních prostředků od zřizovatele IT techniku. Dbát na účelné a profesionální zabezpečení školy.

**Prostředky k dosažení cílů:**

Pěstovat v dětech úctu a učit je vážit si věci kolem sebe, vést je k opravování, ne hned vyhazovat. Vážit si práce druhého a snahy najít právě cestu k nápravě.

Oceňování, zhodnocení – formativní hodnocení. Přemýšlet o tom, co můžeme zrealizovat svépomocí. Celoroční údržba zahrady, sklizení a uchovávání sklizeného ovoce a zeleniny, terasy – teplomety, zimní zahrady. Užitková zvířata na zahradě – slepice. Průběžná obnova knihovny dětské a pedagogické, her, stavebnic, lůžkovin, ručníků...

## **Oblast řídicí a správní**

### **Cíl:**

Budovat pozitivní vztahy školy a obce lidsky profesionálním pedagogicky manažerským přístupem. Aktivně se zapojit do veřejného života v obci. Spolupracovat se středními pedagogickými školami, s pedagogickými fakultami, přijímat studenty na praxe. Udržovat dobré vztahy s krajskými zařízeními. Přihlásit a reprezentovat školu v různých projektech. Snažit se čerpat finanční prostředky z dotací MŠMT, MŽP, MPSV. Postupně připravovat školu pro vstup dětí dvouletých. Připravit učitele na cestu rozvoje profesních kompetencí. Řešit odchody do starobních důchodů. Spolupracovat s pedagogicko-psychologickou poradnou a speciálně pedagogickým centrem a školními pedagogickými zařízeními. Vnímát změny, které se týkají předškolního vzdělávání. Aktivně podporovat kladné změny, distancovat se argumentačně od negativních změn v dopadu na dítě. Komunikace se zaměstnanci při radách a poradách, kam škola směřuje a jasné VIZE do budoucna. Vnitřní komunikační systém, pro rychlé předávání zpráv a možnost jednat operativně dle dané situace. Důvěra profesní i lidská ve vedení školy.

### **Prostředky k dosažení cílů:**

Striktně se vymezit proti záměně za služby hlídající děti. Budovat prestiž školského zařízení Mateřské školy Tetčice. Vyjednávat se zřizovatelem jako rovnocenný partner, snažit se, aby škola byla kvalitně připravena a zabezpečena na vzdělávání předškolních dětí ve všech směrech. Obohacující komunikace z více pohledů. Nabízet možnosti praxe. Prohlubovat projekt, „Rodiče vítáni“ a tím zvýšit povědomí a lepší komunikaci s rodiči a širší veřejností. Snižovat počty dětí na třídách. Věnovat se změnám, které nastávají při vstupu dětí mladších tří let do předškolního vzdělávání, sledovat různé granty, které by byly pro naši školu vhodné. Z operačního programu výzkum, vývoj a vzdělání zvyšovat kvalitu vzdělávání a zajistit kvalitní podmínky vzdělávání. V rámci řešení odkladů školní docházky a přijímání dětí se speciálními vzdělávacími a dětí nadaných úzce spolupracovat s PPP, SPC, ŠPZ a vnímat změny, které vlivem inkluzivního vzdělávání přicházejí. Neustále sledovat nové trendy v této oblasti a vzdělávat se. Na pedagogických radách respektovat připomínky učitelů, hledat optimální cesty ke všeobecné spokojenosti všech zúčastněných, být vstřícný a budovat dobré klima mateřské školy a toto klima přenášet k širší veřejnosti. Apoliticky nepodléhat předvolebním slibům v oblasti školství.

## **Oblast personální**

### **Cíl:**

Dohlížet na kvalifikovanost učitelů při jejich přijímání. Nabídnout možnosti školení v programech, v kterých potřebují podporu vedení. Připravit se na obměnu zaměstnanců, odchody do starobních důchodů a řešení vývoje populace v počtu dětí. Zapojení praktikantů, zástupy za dlouhodobé a plánované nemoci.

### **Prostředky k dosažení cílů:**

Vedení zaměstnanců ke splnění kvalifikace – předškolní pedagogika - ochota učitelů se nadále vzdělávat. Vypracování kvalitního a promyšleného plánu DVPP, který učitelé rády plní ze svojí vůle a potřeby se dozdělávat. Aktivní spolupráce s MU. Spolupracovat s matrikou obce při řešení problémů snížené/zvýšené populace dětí a následné přijmutí stanovisek k dalšímu řešení.

## **Ekonomická oblast**

### **Cíl:**

Zlepšit jednání o možnostech výhodnějšího hospodaření ve prospěch rozvojových programů školy. Oslovení místních firem k sponzorování organizace-konkrétní potřeby pro děti. Získat peníze z jiných zdrojů, než je státní rozpočet a zřizovatel – granty, projekty, sponzoring. Snižování energetické náročnosti budovy MŠ, realizaci systémů výroby energie z obnovitelných zdrojů.

### **Prostředky k dosažení cílů:**

Spolupracovat s matrikou obce a průběžně tak zjišťovat pohyb populace dětí vzhledem k nástupu do Mateřské školy, následně podle potřeby zajistit propagaci školy mimo obec nebo nikoliv. Oslovit širší okruh firem k sponzorování organizace a udržovat s nimi dobré vztahy. Realizace exkurzí. Zajímat se o vybrané granty a projekty. Zajistit podmínky, pro možnost získat hospodáře školy na plný úvazek nebo poloviční s doplněním druhé půlky úvazkem údržby zahrady.

## **Spolupráce s dalšími subjekty – kontakt s veřejností**

### **Cíl:**

Dobře informovat veřejnost o dění ve škole, budovat dobrou image školy, provozovat a aktualizovat webové stránky společně se zřizovatelem. Pořádat nadále mimoškolní aktivity – Vánoční besídka, karneval, programy na zahradě MŠ a podobně. Spolupráce rodičů a dětí při aktivitách MŠ. Více využívat místní zpravodaj. Spolupracovat s místními organizacemi a okolními mateřskými a základními školami.

### **Prostředky k dosažení cílů:**

Pravidelně aktualizovat webové stránky školy, vytvářet materiály o škole – letáky, vizitky školy, častější psaní článků do místního zpravodaje. Pořádat nadále školní akce, vymýšlet a prezentovat projekty – přírodní zahrada v mateřské škole, spolupráce s místními organizacemi, místní knihovnou, dobrovolní hasiči, myslivci, rybáři, svaz žen, Tetčice dětem, MAP, Sokolem, mateřské centrum. Zajistit aktuální přednášky odborníků na téma vzdělávání

předškolních dětí pro širší veřejnost pod záštitou mateřské školy. Spolupracovat s okolními mateřskými školami na různých projektech. Prohlubovat již započaté projekty obohacovat je provázaností a souvislostmi na další rozvoj spolupráce v regionu.

## **Závěr**

Vzít za své všemi zúčastněnými aktéry a společně spolupracovat na dosažení cílů jednotlivých oblastí. Předpokladem dosažení cílů koncepce je spolupráce mezi dětmi, učiteli, rodiči, zřizovatelem a veřejností. Dosažení cílů záleží na mnoha faktorech, které se nedají dopředu předvídat a plánovat, ale snažíme se je vždy řešit v prospěch dítěte. I přes to bylo snahou je alespoň z části do plánování zahrnout. Koncepce školy je živým dokumentem, do kterého se dá nadále zasahovat v rámci potřeb nebo nečekaných změn, které nastanou v průběhu platnosti dokumentu. Hlavním cílem Mateřské školy Tetčice je zvýšit zapojení rodičů do dění v mateřské škole. Chtěli bychom být školou, která se stává pro děti druhým domovem. Nejbáječným místem, kde panuje porozumění, láska, přátelství, vzájemný respekt a tolerance. Školou, která je tvořivá, inspirující, otevřená a podporující rozvoj osobnosti dítěte, lásky k životu, lidskosti, zdravému pohybu a přírodě. Místem, kde jsou děti šťastné, cítí se v bezpečí a je pro ně vytvářeno prostředí, kde se setkají s hodnotnými podněty pro celoživotní vzdělávání.

SWOT analýza byla zpracována na základě společné spolupráce všech zaměstnanců školy.

V Tetčicích 1.9. 2024

vypracovala: Mgr. Irena Floriánová, .DiS.

podpis:

Vydal:	Mateřská škola Tetčice, příspěvková organizace, Tyršova 304, 664 17 Tetčice
Číslo jednací	22/2024
Vypracovala:	Ředitelka Mateřské školy Tetčice – Mgr. Irena Floriánová, DiS.
Projednáno se zřizovatelem	
Účinnost:	od 1. 9. 2024
Platnost	Od 1.9. 2024 do 31.8. 2027
Závaznost:	Směrnice je závazná pro ředitelku MŠ při rozhodování o přijetí děti k předškolnímu vzdělávání do MŠ Tetčice, Tyršova 304

Podpis ředitelky MŠ

razítko